



Numéro 22 / juin 2011

Le Noirmont Info

Mesdames, Messieurs,

Nous avons l'avantage de vous remettre: *Le Noirmont Info* n° 22 en vous remerciant de l'attention que vous ne manquerez pas d'y porter.

Le conseil communal

Administration / ouverture guichet

lundi au mercredi	8h-12h – 17h-18h
jeudi	8h-12h
vendredi	8h-12h – 14h-17h

Tél. du secrétariat 032 953 11 15
Tél. de la caisse 032 953 11 16
Courriel commune@noirmont.ch
www.noirmont.ch

Vacances d'été.

**Nos bureaux seront fermés du
18 juillet au 8 août 2011.**

BREVES DES SERVICES COMMUNAUX

ADMINISTRATION INFORMATIONS

Passeport / carte d'identité

Vérifiez la validité de vos documents d'identité. Dans le cas où vous devez les renouveler, il s'agit de vous adresser à :
Bureau des Passeports et des légalisations

**1, Rue du 24 Septembre
2800 Delémont
Tél. 032 420 50 05**

Prendre rendez-vous soit par téléphone ou par Internet par www.jura.ch/passeport

Heures d'ouvertures :

Lundi au vendredi de 8 h – 12h et 13h30 – 17h30 (18h30 le jeudi).

INSCRIPTION AU CHÔMAGE

Afin de revendiquer des prestations de l'assurance-chômage, il appartient à l'assuré-e de se présenter à sa Commune de domicile au plus tard le premier jour pour lequel il prétend à l'indemnité de chômage. (avec la carte AVS)

Durant la fermeture estivale des bureaux de l'administration il s'agit de s'inscrire directement à l'Office régional de placement du district (ORP Saignelégier) au

☎ 032 420 47 30

CONTRÔLE DES HABITANTS

Nous vous rappelons que tout changement d'état civil ou d'adresse doit être communiqué à la Commune. Aucun changement ne se fait via la Poste.

CONTRÔLE DES CITERNES

Nous vous rappelons que les citernes à mazout doivent être contrôlées tous les 10 ans. **C'est aux propriétaires d'en porter le souci et la responsabilité.** Selon l'Office de l'Environnement :

✚ Les citernes de plus de 2000 lt doivent être vérifiées tous les 10 ans ;

Pour le Noirmont village :

✚ Les citernes en zone de protection (zone source 3 donc quasi tout le village) doivent être contrôlées tous les 10 ans également.

✚ Dès 2014 plus de citernes enterrées.

✚ Vous pouvez consulter le site www.citecsuisse.ch où vous trouverez les adresses des entreprises spécialisées.

Pour les personnes qui souhaitent plus d'informations vous pouvez appeler l'Office de l'environnement ou le bureau communal.

SERVICE DES EAUX

Selon les recommandations du SEF nous vous remercions de faire preuve de retenue quant à la consommation d'eau. Ceci évitera, en cas de non précipitation, une pénurie sévère. Quant aux sources communales elles sont à 32 % de leurs capacités (109 m3 en lieu et place de 340m3 au 1.6.2011).

Précipitation en litre par m2 au Noirmont 2340 station météo média rue du Pâquier 5													
mois	1	2	3	4	5	6	7	8	9	10	11	12	total m2/L
2009	39.4	109.6	121	29.2	53.4	75	74	34.6	34.6	62.8	115	118.8	867.2
2010	51.8	72.6	51.6	23.4	112.2	61	109.6	202	45.8	97.4	46.4	98.4	971.8

INFORMATION DU CONSEIL COMMUNAL

Personnel communal

Un nouveau poste a été créé afin de répondre dès le 1^{er} août 2011 à de nouveaux besoins. M. Iannelli Franco a été engagé comme concierge de la halle – garde police et auxiliaire à la voirie.

Le conseil communal se réjouit de travailler avec lui et vous remercie du bon accueil que vous ne manquerez pas de lui réserver.

Santé - social

Mandat tutélaire

Ponctuellement nous sommes à la recherche de curateurs-trices privés-es.

Merci aux personnes intéressées et montrant quelques disponibilités pour ce type d'aide de bien vouloir prendre contact avec la conseillère Mme Françoise Chaignat ou avec le secrétariat pour tout complément d'information. Cette fonction est défrayée selon les recommandations de l'ATS en la matière. Les personnes sous mandats sont quelque fois hospitalisées et la demande porte sur la gestion des affaires courantes pour quelques contacts avec la personne concernée. La nomination dans le cadre d'un mandat se fait bien évidemment avec l'accord du pupille et du futur curateur.

De plus, sachez que le Service social régional organise ponctuellement des cours à l'intention des personnes intéressées.

Environnement - déchets

Et les oiseaux dans tout ça !

Si notre région est connue comme une terre d'accueil, il ne faut pas oublier non plus qu'elle doit l'être également pour nos oiseaux migrateurs !

Ces oiseaux parcourent plusieurs milliers de kilomètres parfois jusqu'à 10'000 km. pour passer l'été chez nous, ceci immuablement, depuis des millénaires.

Comme leurs repas se composent principalement d'insectes, nous avons tout intérêt à favoriser le meilleur accueil à nos hôtes qui sont aussi une alternative efficace aux pesticides que l'on trouve dans notre eau (mais ça c'est une autre histoire...)

Ces dernières décennies, les nouveaux espaces bâtis conjointent à une certaine appréhension de la part des propriétaires conjugués avec un manque de matériaux boueux ont contribué fortement à la régression de ces espèces.

Un petit coup de pouce ? Pourquoi pas ! Nous vous proposons une action pour favoriser la pose de nichoirs à martinets et à hirondelles chez vous. Petite information : les martinets ne salissent pas les bâtiments. Pour les hirondelles, une protection peut se poser sous le nid

Prix :

Nichoirs à martinets 25 francs/pièce

Nichoirs à hirondelles 13 francs/pièce

Renseignements et commandes au secrétariat communal **jusqu'à la fin septembre 2011.**

Livraison au printemps 2012

Travaux de sylviculture 2007 - 2010

Historique

Jusque dans les années 80 le prix de vente du bois permettait de couvrir les coûts d'exploitation, même dans des conditions difficiles. Les comptes forestiers supportaient sans mal l'une ou l'autre coupe déficitaire.

La baisse des prix de vente du bois, malgré une augmentation du coût de la vie répercutée sur les frais d'exploitation a obligé les propriétaires à se concentrer sur l'exploitation des forêts rentables, en attendant des jours meilleurs. Ceux-ci ne sont pas venus !

La confédération, mesurant le danger de l'abandon de l'exploitation des forêts protectrices a mis en place un système de subventionnement.

Alors que plusieurs projets de traitements sylvicoles de forêts protectrices étaient

réalisés dans les années 90 à 2000, les peuplements surplombant la route de la Goule n'étant pas prioritaires en regard au type de route et étaient laissés sans interventions.

En 2007 un premier projet (étape) englobant entre autre le secteur de la Goule a pu être réalisé. Il a été suivi par un deuxième projet s'étendant sur la période 2008-2011.

Objectifs

Le but de ces projets est de traiter la forêt afin qu'elle assure au mieux son rôle de protection contre les chutes de pierres. Pour ce faire le type de peuplement idéal serait un peuplement dont les arbres sont stables et sains, d'un diamètre allant jusqu'à 30 à 40 cm, et avec un grand nombre de tiges. Suivant les essences et l'état sanitaire on peut conserver de plus gros diamètres.

Si on veut conserver des tiges stables on est obligé de les dégager afin de favoriser leur enracinement.

Il faut éviter de se retrouver avec des peuplements vieillissants composés d'arbres de gros diamètres, très espacés et souvent sujet à la pourriture.

Traiter d'abord les urgences

L'absence de coupes durant une longue période (30 ans) nous a confrontés par endroits à ce type de peuplements. Le risque est alors que les arbres s'effondrent tels des dominos mettant en danger les ouvrages se trouvant en dessous. Le sylviculteur n'a alors plus de marge de manœuvre et doit réagir dans l'urgence en coupant les peuplements menaçants.

Durant ces dernières années nous avons principalement traité ce type d'objets.

Des projets régionaux.

Afin d'obtenir les subventions nécessaires des projets doivent être établis et approuvés par les services cantonaux. De tels projets ne doivent pas se limiter à un seul propriétaire, mais doivent être abordés sous l'angle régional. Dans le cas présent les forêts du Noirmont sont incluses dans un projet couvrant les Franches-Montagnes.

La commune du Noirmont a accepté de jouer le rôle de maître d'oeuvre pour ce projet.

Quelques chiffres.

Le projet de 2007 prévoyant des dépenses de l'ordre de fr. 200'000.-- et un bilan neutre pour la commune s'est terminé avec des coûts de l'ordre de CHF 175'000.-- et un résultat légèrement positif pour la commune.

Les résultats de l'intervention 2011 n'étant pas encore connus, nous présentons ici uniquement la période 2008-2010.

	projet	2008-9	2010	total	solde
Coûts sylvicole	750'000 fr.	193'767 fr.	172'898 fr.	366'664 fr.	383'336 fr.
Coûts desserte	50'000 fr.	néant	22'499 fr.	22'499 fr.	27'501 fr.
Coûts totaux	800'000 fr.	193'767 fr.	195'397 fr.	389'164 fr.	410'836 fr.

Des coupes difficiles ont été effectuées au Noirmont en 2008-2009 et aux Enfers en 2010. De nombreux abattages en falaise ainsi qu'une coupe au câble-grue ont été réalisés entraînant des coûts élevés par m³ et par ha. L'analyse des résultats laisse toutefois entrevoir un équilibre, en tenant compte des subventions et de la vente du bois.

La surface traitée avoisine les 10 ha, dont plus de la moitié sur la commune du Noirmont. 2'200 m³ ont été coupés entre 2008 et 2010, 1050 m³ supplémentaires en 2011.

Notons encore que des travaux ponctuels de minage de blocs ont été réalisés dans le cadre de ce projet.

Conditions nécessaires à la bonne marche du projet.

Afin d'assurer la bonne marche de ce projet il a été nécessaire que tous les intervenants travaillent ensemble dans un même but et en bonne collaboration. Il convient de remercier les différents intervenants qui sont les autorités et l'administration communale, le triage forestier et les différentes entreprises ayant participé aux travaux. Remerciements aux usagers et la population, en particulier les habitants de la Goule et les restaurateurs, qui se sont montrés compré-

hensifs et patients lors des fermetures de routes.

Suite du projet.

Une prochaine étape de travaux sera proposée l'année prochaine. Les coupes à fort impact paysager seront alors moins nombreuses car les principales urgences auront été traitées.

Nous encourageons les autorités et la population à poursuivre l'opération et accepter le prochain projet (2012-2017).

TFMO

DECHETTERIE

Papier

Comme nous l'avons annoncé lors de notre dernière édition, le papier ne sera plus collecté par les écoles depuis cette année. La dernière collecte est d'ores et déjà fixée au 19.9.2011, jusque-là un contrat nous lie avec l'entreprise Altpapier.

Nous vous remercions dès lors de bien vouloir continuer de procéder de la même manière jusqu'à mi-septembre avec votre vieux papier.

Après cette dernière collecte une plus grande benne sera mise à votre disposition à l'écopoint situé au hangar communal.

Nous remercions sincèrement les écoles pour leurs prestations de ramassage durant toutes ces nombreuses années. D'autres travaux devraient être imaginés afin de permettre à nos ados de renflouer leurs caisses de classes.

Carton

La collecte du carton dans la benne prévue à cet effet se passe généralement bien. Cependant nous constatons à regret que de nombreux cartons n'empruntent pas cette voie pour leur revalorisation. Un des soucis du conseil est évidemment de permettre un bon acheminement des matières à recycler, tant au niveau environnemental qu'au point de vue financier. Le « bon déchet » à la « bonne place » aura, dans tous les cas, un effet sur les résultats financiers des comptes et par conséquent de la taxe que chacun d'entre nous paie.

Préférant une politique d'information, le conseil communal compte sur l'implication volontaire des citoyennes et des citoyens de même pour les entreprises. Tous nous devons veiller à diminuer encore cette importante source de déchets

Petite astuce : la collecte se paie en forfait par benne, afin d'éviter de payer un important transport d'air, les cartons ouverts (éventuellement au cutter) prennent moins de place... Merci

« Dire que l'on aime la nature c'est bien, la respecter, c'est encore mieux ! »

Verres : La rétribution pour le verre récupéré n'est pas négligeable. Sachez que la Commune a reçu CHF 7'976.-- pour 78'980 kgs de verres recyclés en 2010. Ce montant est subordonné au fait que les verres ont été triés par couleur.

Merci à vous de poursuivre vos efforts.

TRAVAUX PUBLICS ET CONSTRUCTIONS

IMMEUBLES

Impasse du Curé Copin

Les constructions des immeubles sont bientôt achevées, reste encore l'immeuble offrant les appartements adaptés.

L'immeuble sis à la Rue de la Rauracie ouvre également ses locations dès septembre 2011 – les appartements, sur demande peuvent également être adaptés mais ils sont ouverts à tous pour les locations.

Merci de vous référer aux appartements vacants annoncés sur le site de la Commune www.noirmont.ch sous rubrique : Immobilier ou affichage public à la Commune. La liste est mise à jour ponctuellement.

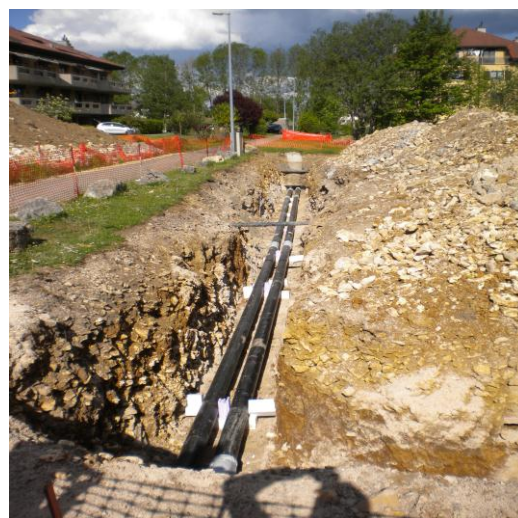
Halle polyvalente

Les travaux de rénovation de la halle seront achevés pour la rentrée scolaire.

A ce stade les travaux se déroulent à satisfaction et l'ouvrage terminé sera très certainement bien accueilli par les divers utilisateurs.

Merci aux membres de la Commission de constructions, aux artisans et ouvriers ayant œuvré sur ce chantier.

LE CHAUFFAGE A DISTANCE (CAD) du Noirmont devient une réalité !



L'avancement des travaux

Depuis le mois d'avril 2011, les travaux de réalisation du CAD Le Noirmont sont en cours.

A ce jour, la majeure partie des équipements de production de chaleur est mise en place. Dans la chaufferie, située au sous-sol du nouvel immeuble à l'Impasse du Curé Copin 3, les chaudières à bois et à mazout, les éléments de transport du bois, l'accumulateur d'eau chaude et la distribution principale ont pris leur place.

La partie nord du réseau de conduites à distance est pratiquement terminée. La partie sud est actuellement en cours de réalisation.

Les sous-stations dans les différents immeubles seront mises en place durant les mois de juillet et août, ce qui permettra de chauffer les bâtiments scolaires à partir de la prochaine rentrée d'août.

Les autres bâtiments raccordés seront quant à eux chauffés à partir du mois de septembre de cette année.

Les bâtiments alimentés par le chauffage à distance

La branche nord du CAD alimente les écoles primaire et secondaire ainsi que l'église.

La branche sud fournira de la chaleur à l'immeuble Rauracie 14, aux bâtiments industriels et à la halle polyvalente.

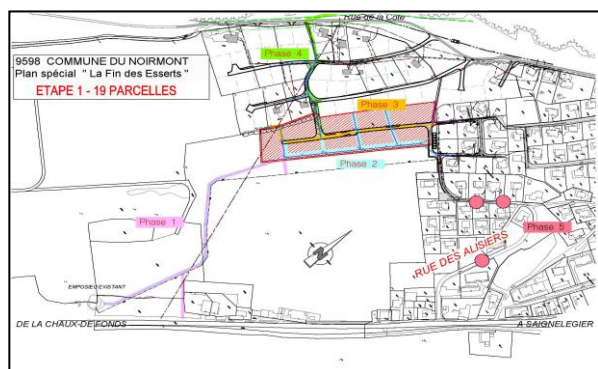
Une distribution séparée est réalisée pour le raccordement des nouveaux immeubles et du bâtiment La Ferme.

Le groupe Orolux SA – Joseph Baume SA – Detech SA réalisera un réseau interne qui permettra de chauffer l'ensemble de leurs usines existantes et futures avec la chaleur distribuée par le CAD.

C'est avec satisfaction que les autorités communales voient ainsi aboutir la réalisation de ce projet de chauffage à distance dont les travaux et la gestion sont du ressort de la Maison Contren.

FIN DES ESSERTS – CHEZ LA DENISE

Nouvelle zone d'habitation



Réalisation du plan spécial

Travaux 2011-2012 : Réalisation de l'ETAPE 1 soit 19 parcelles.

Planification des travaux

Exécution des travaux en 5 phases :

- ✚ Phase 1 : Collecteur d'évacuation des eaux claires à l'emposieu
- ✚ Phase 2 : Collecteurs des eaux claires et des eaux usées du lotissement
- ✚ Phase 3 : Réseaux souterrains et route du lotissement
- ✚ Phase 4 : Réseaux souterrains, suppression ligne électrique
- ✚ Phase 5 : Mise en place modération de trafic sur la Rue des Alisiers

Avancement des travaux

Les travaux ont débuté le 2 mai 2011. L'entreprise progresse rapidement et le programme est respecté.

Les phases 1 et 2 sont maintenant terminées. Les exploitants peuvent reprendre possession de leurs terrains.

La phase 3 a débuté. C'est l'étape principale des travaux où pavés de bords et enrobés bitumineux vont dessiner les contours du lotissement, avec le raccordement sur la rue des Alisiers. Dès la fin de cette étape, les projets de construction d'habitations pourront démarrer.

Phase 4 a pour but la construction des réseaux souterrains en prévision des étapes futures et la mise en terre de la ligne électrique.

Phase 5 terminera les travaux avec la mise en place d'éléments modérateurs du trafic sur la rue des Alisiers.

Quand les terrains seront-ils disponibles ?

Dès juillet 2011, les personnes intéressées pourront déposer les demandes de permis de construire et débuter des travaux dès mi-août 2011.

AUTRES INFORMATIONS

Centenaire de l'école primaire

Samedi 25 juin 2011 débute l'exposition retraçant les 100 ans du bâtiment de l'école primaire. A cette occasion, la commission d'organisation des festivités vous invite à parcourir les couloirs ainsi que le grenier de l'établissement.

L'exposition fonctionnera comme une **machine à remonter le temps**.

Lieux	Thème traité	Réalisé par
Sous-sol	Ecole du futur	1 ^e et 2 ^e années
Rez-de-chaussée	Ecole actuelle	Ecole enfantine
Premier étage	Années 1980	3 ^e et 4 ^e années
Deuxième étage	Années 1939-1945	5 ^e et 6 ^e années
Grenier	Années de la construction	Commission d'organisation

La visite de cette exposition est gratuite. Nous nous réjouissons de vous rencontrer à cette occasion et selon les horaires suivants :

Samedi 25 juin	14h00 à 18h00
Dimanche 26 juin	
Lundi 27 juin	18h00 à 21h00
Mardi 28 juin	
Mercredi 29 juin	15h00 à 18h00
Jeudi 30 juin	

Afin de commémorer l'événement, la commission du centième a édité une « plaque-souvenir », incluant également l'histoire des 400 ans de l'école primaire, que vous pourrez acquérir sur place pour la modique somme de Frs. 15.--.

Pour le comité d'organisation :

Jacqueline Boillat, Dominique Dousse, Raymonde Gaume, Marguerite Girardin, Mathias Krähenbühl, Christine Prêtre, Céline Taillard, Anne Willemin et avec la précieuse collaboration de Mme Myriam Hulmann, graphiste.

AGENDA

16 juin 2011 20h. – Information publique avancement du projet de Commune unique Franches-Montagnes – à la Pépinière Les Breuleux.

25 juin 2011 – Centenaire école primaire

1^{er} juillet 2011 – Fête d'été réception des méritants – nouveaux citoyens et nouveaux habitants. Cabane de carnaval 18h.30

4 juillet 2011 – Assemblée de commune.

23 septembre 2011 - Portes ouvertes halle polyvalente.

La fête d'été des Toétché

Quand ? **Les vendredi 1er et samedi 2 juillet 2011.**

Où ? **A la cabane de carnaval** (entrée Est du village).

Vendredi 1er juillet 2011, lors de la traditionnelle soirée fondue, la commune profitera d'accueillir ses nouveaux habitants et citoyens et d'honorer les méritants désignés par les sociétés locales.

Samedi 2 juillet 2011, cette année pas de foot, mais mini-loto pour les enfants, suivi d'un loto campagnard.

Un pavillon exceptionnel vous attend : lots à choix, tournée du malchanceux, passes-royales, pause fumeur. Venez tenter votre chance et vivre avec nous ce loto « comme au bon vieux temps ! ».

Pendant tout le week-end : grillades, frites maison, fondue.

Friture de filet de truite en plus le samedi uniquement.

Concerts apéritifs, soirée à thème, DJ. Le programme détaillé vous parviendra prochainement.

Le rendez-vous est donné, venez donc nombreux à la fête d'été des Toétché les 1er et 2 juillet 2011.

A l'occasion des 25 ans des Toétché, un spectacle intitulé « J'aurais voulu être un artiste » et joué par ??? SURPRISE, sera mis sur pied à la St-Hubert, **les 4 et 5 novembre prochains.**

Le samedi 5 novembre, un super-spectacle sera organisé. Ne manquez sous aucun prétexte cette fête patronale, qui nous l'espérons, vous enchantera. Précipitez-vous sur vos agendas et réservez la date.

Ludothèque des Franches-Montagnes Le Noirmont

Ouvert tous les mardis de 15 à 17 (sauf vacances scolaires)

Nouveau : dès septembre 2011, ouvert tous les 1er jeudi du mois de 19 à 20h. Dès 1er septembre 2011.

Renseignement : M.Anderson - 079 380 24 74

Génie Suisse

Un projet " sous -marin "

Par les stagiaires de la Radio Suisse Romande au Noirmont "

Le projet est né quelque part entre Lausanne et Berne. " Et si dans la perspective des élections fédérales, on allait sonder les romands ? Ceux qui votent, ceux qui s'abstiennent, ceux qui s'y connaissent, ceux pour qui ce sera la première fois, ceux qui ne s'expriment jamais..." Jusque-là rien de très nouveau, non. L'aspect original de cette opération de la RSR tient en fait en un mot : immersion ! Soit permettre à 11 journalistes de repérer, de s'imprégner des lieux et d'apprivoiser les fameux " témoins " choisis pour représenter ces romands pourtant, nous disait-on, si différents les uns des autres !

Le Noirmont et rien d'autre !

Trois villes ont été sélectionnées : Onex (Genève), Monthey (Valais) et le Noirmont. Le concept radio était prêt, il ne manquait donc plus que de « téméraires » reporters ! La rédaction en chef a donc lancé un appel aux candidatures, parmi les journalistes de la RSR, pour participer à cette opération. Et nous avons tous les trois été choisis ! C'est seulement lors de nos séances de préparation que nous avons réalisé que pour chacun d'entre nous " c'était le Noirmont, sinon rien " . Pour des raisons diverses et variées, nous avons en effet tous envie de connaître, de re-connaître cette région des Franches-Montagnes !

" C'est vous les stagiaires ? "

Et ce qui nous a d'abord frappé, c'est votre accueil. Ici on se salue, on se dit Bonjour ! Même a nous, " les journalistes lémaniques " comme le QJ nous a baptisé alors que Chrystel Domenjoz habite Bassecour et que Pierre Jenny est fribourgeois. Mais les clichés ont la dent dure... Superbe accueil donc, convivialité et humour ! C'est vrai que lorsque ce dimanche matin, nous nous sommes faits apostropher dans la rue par un couple qui nous a demandé si c'était

nous les stagiaires de la Radio Suisse Romande, on a un peu grimacé ! Mais il faut dire que l'émission "la Soupe" avait diffusé, quelques minutes auparavant, un sketch où nous étions décrits comme de " jeunes et inexpérimentés journalistes envoyés dans cet endroit exotique de la Suisse profonde" !!!!

Ca n'est pas tout à fait terminé!

En fait d'exotisme, on s'est très vite senti à la maison. Les habitants du Noirmont ont des préoccupations « normales » : leur environnement, leur emploi, la mobilité, de bonnes relations humaines. Ces 10 jours d'immersion nous ont offert quelques moments inoubliables. Evidemment, la saillie suivie de près par nos techniciens, très concernés par le sujet. Le concert d'orgues privé à l'Eglise de Saignelégier restera aussi dans nos mémoires. Et puis ce franc parler, ces expressions cocasses et surtout les surnoms. Malgré un cours accéléré à la table des menteurs, quelques explications nous échappent encore.

Nous avons maintenant tous retrouvé notre quotidien. Mais le projet continue, puisque nos 6 témoins vont être associés à notre couverture des élections fédérales d'octobre. Et nous reviendrons au Noirmont le lundi 3 octobre pour un grand débat politique dans l'émission Forum.

Les autorités communales remercient les 6 témoins et la population du bon accueil réservé aux journalistes de la RSR.

Nous vous souhaitons à toutes et à tous un bel été et vous adressons notre cordial message.

Le conseil communal

