



AVIS A LA POPULATION

Pénurie énergétique : Point de rencontre d'urgence communal (PRU)

L'approvisionnement énergétique est actuellement garanti mais différentes mesures sont en cours de préparation aux niveaux fédéral et cantonal afin de le garantir, notamment en vue d'une situation où l'offre ne pourrait plus couvrir la demande.

Dans le cas contraire, le Conseil fédéral peut ordonner des mesures d'intervention en vue d'assurer l'approvisionnement énergétique par la planification des mesures suivantes :

- a) Economie d'énergie volontaire par la population.**
- b) Restriction de la consommation d'énergie (exemple : enseignes lumineuses).**
- c) Contingentement de l'électricité (inciter les gros utilisateurs à réduire leur consommation).**
- d) Faire des délestages (assurer 4 heures d'alimentation puis coupure de 4 heures, et ainsi de suite).**
- e) Coupure électrique complète non-prévisible (sans indication de durée).**

Cette dernière mesure aurait des conséquences sérieuses sur les conditions de vie de la population ainsi qu'envers l'économie. De nombreux aspects de la vie courante seraient impactés, pouvant mettre en péril notamment la sécurité de la population.

En effet, en cas de coupure électrique, les différents réseaux (électriques, téléphoniques, internet, alarmes, etc.) seraient hors d'usage et les antennes de téléphonie mobile pourraient également être hors-service.

Il existe toutefois une solution permettant d'assurer une liaison en tout temps avec les services de secours (hôpitaux, pompiers, police, etc.) malgré des coupures d'approvisionnement ou des pannes de courant.

Il s'agit d'une radio Polycom dont disposent les communes qui permet le contact radio entre les différentes organisations partenaires.

Afin de garantir un accès permanent à ces services, la Protection de la Population et Sécurité de la République et Canton du Jura s'organise en conséquence et invite les communes à mettre en place un point de rencontre d'urgence (PRU) permettant de garantir, sur un emplacement déterminé et défini par les autorités locales, que la population puisse s'y rendre afin de demander une aide d'urgence aux services de secours par l'intermédiaire du réseau radio Polycom.



COMMUNE LE NOIRMONT

Bien qu'il ne s'agisse pas d'une démarche obligatoire, le Conseil communal souhaite se doter d'un PRU afin de permettre à la population d'utiliser une station téléphonique de secours.

Ainsi, le lieu retenu pour l'emplacement du PRU de la Commune du Noirmont est celui du caveau de l'Espace polyvalent situé à la rue du Stade 4 – 2340 Le Noirmont.

Afin d'assurer une permanence au PRU en cas de délestage ou dans la pire des situations, en cas de coupure électrique complète, **le Conseil communal lance un appel aux volontaires parmi la population.**

Les personnes intéressées devraient idéalement le cas échéant :

- **Etre disponible de jour et/ou de nuit.**
- **Faire preuve de réactivité.**
- **Habiter sur le territoire communal afin de se rendre rapidement au PRU.**

Il est bien évident que les personnes qui endosseront cette fonction ne pourront fonctionner seules, c'est pourquoi l'idée première est de recenser une liste des volontaires puis de mettre ensuite en place un tournus en fonction des disponibilités ou contraintes de chacun.

Le bureau communal se chargera de coordonner la mise en place du PRU et d'assurer le fonctionnement. Il se tient à la disposition de chacune et chacun en cas de besoin d'informations concernant les modalités d'installation et de fonctionnement du PRU.

Comme il se pourrait potentiellement que les mesures ou évènements précités aient lieu cet hiver déjà, le Conseil communal compte vivement sur ses citoyens dans cet élan de solidarité et générosité et demande aux intéressés de bien vouloir se manifester **auprès de l'administration communale (commune@noirmont.ch ou 032 953 11 15) jusqu'au 15 novembre 2022.**

Les intéressés seront ensuite contactés personnellement pour une séance d'informations et seront toujours libres à l'issue de celle-ci de confirmer ou non leur participation au fonctionnement du PRU.

Le Conseil communal remercie d'ores et déjà la population de la prise de connaissance de ces informations importantes et espère pouvoir compter sur sa collaboration.

Le Conseil communal



COMMUNE LE NOIRMONT

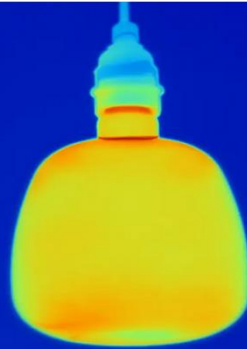


Schweizerische Eidgenossenschaft
Confédération suisse
Confederazione Svizzera
Confederaziun svizra

Département fédéral de l'environnement, des transports,
de l'énergie et de la communication DETEC

Département fédéral de l'économie,
de la formation et de la recherche DEFR

Stop au gaspillage
d'énergie dans
les ménages.



Un ménage sans gaspillage d'énergie

Les petites économies d'énergie au sein des ménages ont un grand impact. En effet, avec plus de 3,9 millions de ménages en Suisse, le potentiel est immense. Vous aussi, gaspillez moins de ressources et d'argent en suivant quelques conseils simples.

Nos cinq meilleurs conseils

1. Baisser le chauffage

La température des pièces ne devrait jamais dépasser 20 °C. En la réduisant de 1 °C, vous économisez jusqu'à 10% d'énergie de chauffage.

2. Cuisinez à couvert

Lors de la cuisson, une grande partie de l'énergie s'évapore. Placez toujours un couvercle sur la casserole pour la retenir. En plus, cela accélère la cuisson.

3. Éteignez les lumières

Une lumière allumée dans une pièce vide gaspille inutilement de l'énergie. Éteignez les lampes lorsque vous quittez une pièce.

4. Éteignez correctement les appareils

Les ordinateurs, les téléviseurs et les machines à café consomment de l'énergie même lorsqu'ils sont en mode veille ou en mode sommeil. Éteignez donc toujours complètement ces appareils.

5. Optez pour la douche plutôt que le bain

En ne prenant que de courtes douches pas trop chaudes, vous économisez beaucoup d'eau chaude. Une température de 37 °C est idéale pour le corps et pour les économies d'énergie.



COMMUNE LE NOIRMONT

Laisser la
lumière allumée:
énergie gaspillée.

stop-gaspillage.ch



Radiateur
encombré: énergie
gaspillée.

stop-gaspillage.ch



Laisser la machine
à café allumée:
énergie gaspillée.

stop-gaspillage.ch



Laisser son
ordinateur allumé
en fin de journée:
énergie gaspillée.

stop-gaspillage.ch



Luminosité
d'écran trop élevée:
énergie gaspillée.

stop-gaspillage.ch



Fenêtre
basculante pour
aérer: énergie
gaspillée.

stop-gaspillage.ch



Info : www.stop-gaspillage.ch